

PLAN DE EMERGENCIAS Y
EVACUACIÓN
COLEGIO EVANGÉLICO
LABRANZA DE DIOS



Colegio Evangélico "Labranza de Dios"

ÍNDICE

INTRODUCCION	3
MARCO LEGAL	4
PROPOSITO	5
ALCANCE	5
OBJETIVO	5
DEFINICIONES	6
TIPOS DE LA EMERGENCIA	7
FASES DE LA EMERGENCIA	8
NIVELES DE LA EMERGENCIA.....	9
ORGANIGRAMA DE EMERGENCIA Y RESPONSABILIDADES	10
MEMORIA TECNICA	11
EQUIPOS DE EXTINCION	12
VIAS DE EVACUACION.....	12
ZONA DE SEGURIDAD	13
ORGANIZACIÓN POR TIPO DE EMERGENCIA	14
PROCEDIMIENTO GENERAL DE EMERGENCIAS	17
PROCESO DE EVACUACION	18
TELEFONOS DE EMERGENCIA	18
MIENTRAS ESPERA A BOMBEROS	19
CUANDO LLEGUE BOMBEROS.....	19
CONCLUSION	20
PLANO DE EVACUACION	21
PRIMER PISO	21
SEGUNDO PISO	22

ANTECEDENTES GENERALES

INTRODUCCION

Un plan de emergencia es la implementación de diferentes elementos, técnicos preventivos y comunicacionales, atendiendo los constantes riesgos que se ven expuestas las personas ya sean de origen natural, social o técnico con la finalidad de mantenerse preparado frente a una posible emergencia. La preparación de este documento rige la necesidad de proteger de las vidas, instalaciones y estructura.

MARCO LEGAL

- Ley 19.537 “Sobre copropiedad inmobiliaria.”
- O.G.U.C (Ordenanza General de Urbanismo y Construcción).
- DDU N°235 – Circular N°339: Permisos, Recepciones, Plan de Evacuación.
- Ley 20.389: Cuerpo de Bomberos de Chile.
- Norma Chilena 1433: “Extintores Portátiles – Ubicación y Señalización.”

PROPOSITO

El propósito del siguiente plan de emergencia es establecer los procedimientos adecuados para preparar y capacitar a las personas, para poder enfrentar de manera oportuna y eficaz cualquier tipo de emergencia. De esta manera nuestro plan de emergencia nos permitirá responder eficazmente frente a cualquier tipo de catástrofe que se presente, como también poder resguardar la integridad física de los estudiantes y docentes, proteger la propiedad y principalmente como responder durante y después de la contingencia.

ALCANCE

En este Plan de Emergencias se asignaran las responsabilidades de a funcionarios y estudiantes del colegio, se establecerán medidas y acciones a seguir antes, durante y después de una emergencia. Se buscara crear cultura preventiva que se transmita a través de los de los jóvenes, como también se requerirá que el cumplimiento y conocimiento de este plan de emergencia sea de sumo compromiso de las persona del recinto.

OBJETIVO

La prioridad de este Plan de Emergencia es proteger la integridad física de las personas, anteponerse antes cualquier tipo de contingencia aplicando los procedimientos y acciones que se especificarán, como también evitar daños ambientales y disminuir cualquier tipo de perdida que sean perjudiciales para el colegio.

DEFINICIONES

- **Emergencia:** Es la combinación imprevista de circunstancias que podrán dar por su resultado peligro para la vida humana, daño a la propiedad y al medio ambiente.
- **Evacuación:** Es la acción de desalojar un sector o emplazamiento en el que se ha declarado un tipo de emergencia (sismo, escape de gas, incendio etc.).
- **Vía de Evacuación:** Camino expedito, continuo y seguro que desde cualquier punto habitable de una edificación conduzca a un lugar seguro.
- **Escape:** Medio alternativo de salida, razonablemente seguro, complementario de las vías de evacuación.
- **Zona de Seguridad:** Lugar de refugio temporal en forma en que ofrezca un alto grado de seguridad frente a una emergencia.
- **Punto de Reunión:** Lugar de encuentro, tránsito o zona de transferencia de las personas, donde se decide ir a la vía de evacuación más expedita para acceder a la Zona de Seguridad establecida.
- **Incendio:** Fuego de grandes proporciones que provocan daño a las personas y a las instalaciones (medio ambiente).
- **Amago de Incendio:** Fuego descubierto y extendido a tiempo
- **Explosión:** Fuego a mayor velocidad, produciendo rápida liberación de energía, aumentando el volumen de un cuerpo, mediante una transformación física y química.
- **Sismo:** Movimiento telúrico de baja intensidad debido a una liberación de energías, o de las placas tectónicas/magma.
- **Evacuación Parcial:** Está referida a una evacuación de una o más dependencias, con peligro inminente de un recinto, pero no de todo el recinto comprometido por la emergencia.
- **Evacuación Total:** Está referida a la evacuación de todas las dependencias de un recinto.

TIPOS DE LA EMERGENCIA

De acuerdo con su origen las emergencias que podemos encontrar en el Colegio Evangélico Labranza de Dios se clasifican en 3 grupos o categorías.

Origen Natural

- Sismo (ya sea de baja , media o alta intensidad)
- Temporales de lluvia y viento

Origen Social

- Artefactos explosivos
- Asaltos

Origen Técnico

- Incendios
- Fuga de gas

FASES DE LA EMERGENCIA

Alerta: Estado de vigía declarado con el fin de tomar precauciones específicas debido a la cercana ocurrencia de un suceso o accidente.

Ejemplo: Activación de alarma de emergencia de incendios, se pondrá en reguardo a los alumnos esperando mayor información de lo ocurrido.

Alarma: Señal sonora o visual que es capaz de evitar una situación no esperada, pero nos advierten de ella y nos permite actuar rápidamente.

Ejemplo: En caso de fuego se accionara la alarma de incendio, la que dará aviso para una rápida acción de resguardo acatando los procedimientos ya estipulados en el plan emergencia.

Control de la Emergencia: Es el acción de llevada a cabo ante un evento de forma oportuna ante los casos de emergencia que se puedan presentar, tiene como objeto salvar vidas, reducir el sufrimiento y disminuir pérdidas.

Ejemplo: Según la emergencia que se esté manejando el objetivo será mantener el orden de las personas y bajo control aquella situación.

Reacondicionamiento: Coordinar todos los recursos de los departamentos del establecimiento para lograr la mas pronta recuperación luego de una emergencia.

Ejemplo: Después de ocurrida la emergencia se evaluara la situación y se orientara al personal designado junto a bomberos a identificar por medio inspecciones la deficiencia de la edificación.

Termino de la Emergencia: Se da fin a la emergencia sucedido con una evaluación de la fábrica y de los equipos que se encuentran en éste.

Ejemplo: En caso de sismo de media intensidad el cual podría dañar la infraestructura e instalaciones de la edificación el cuerpo de bomberos junto a la brigada tomara la decisión de un posible reingreso o por lo contrario abandonar el lugar.

NIVELES DE LA EMERGENCIA

Los niveles de la emergencia se establecen en función de los recursos que se requieran para su eliminación. Estos se clasifican en:

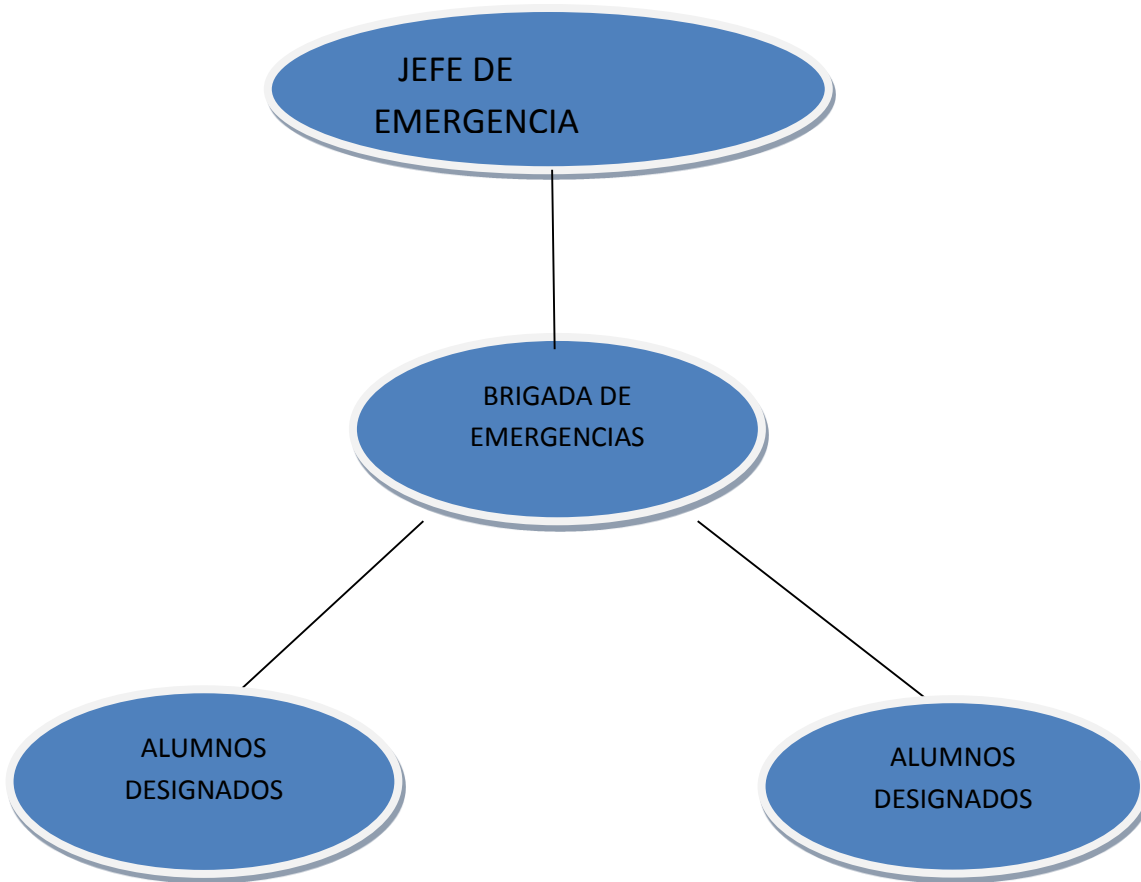
Conato de emergencia (Nivel 1): Situación en la que el riesgo o accidente que la provoca, puede ser controlado de forma sencilla y rápida, con los medios y recursos disponibles presentes en el momento y lugar del incidente.

Emergencia local (Nivel 2): Situación en la que el riesgo o accidente requiere para ser controlado la intervención de equipos designados e instruidos expresamente para ello, afecta a una zona del edificio y puede ser necesaria la evacuación de la zona afectada.

Emergencia general (Nivel 3): Situación en la que el riesgo o accidente pone en peligro la seguridad e integridad física de las personas y es necesario proceder al desalojo o evacuación, abandonando el recinto. Requiere la intervención de equipos de alarma y evacuación y ayuda externa.

Emergencia ambiental: Una emergencia ambiental es una amenaza repentina a la salud pública o al bienestar del medio ambiente, debido a la liberación (actual o potencial) del petróleo, los materiales radioactivos, o sustancias químicas peligrosas en el aire, la tierra, o el agua.

ORGANIGRAMA DE EMERGENCIA Y RESPONSABILIDADES



DEFINICION DE CARGOS

Jefe de Emergencia: El jefe de emergencias es quien asume la máxima responsabilidad en la implantación y actualización del presente plan de emergencias junto a la administración, además ejecutara y pondrá en marcha en plan de emergencias efectuando simulacros y responderá cualquier duda.

Brigada de Emergencias: Prestaran asistencia a cualquier herido o accidentado, evaluando la lesión e informando al jefe de emergencias, prepararán el traslado del herido si fuese necesario y lo acompañarán al centro de salud en caso de no estar presentes los familiares.

Alumnos Designados: Incorporan la brigada de emergencias y seguirán órdenes del jefe de esta

MEMORIA TECNICA

Patio

- Extintor
- 2 Llaves paso de gas

Primer Piso

- 2 Sensores de movimiento
- 5 Extintores

Segundo Piso

- 2 Sensores de movimiento
- 3 Extintores
- Sistema de alarma

EQUIPOS DE EXTINCION

Extintor: Los extintores portátiles son aparatos de accionamiento manual que permiten proyectar y dirigir un agente extintor sobre un fuego. Se diferencian unos de otros en atención de una serie de características como agente extintor contenido, sistemas de funcionamiento, eficacia, tiempo de descarga y alcance.

VIAS DE EVACUACION

El colegio Labranza de Dios contara con una vía de evacuación designada que se dirigirá directamente a la zona de seguridad correspondiente al sector noroeste de la edificación.

- 1) NOTA: Las salas que se encuentran dentro de la casona tendrán el siguiente orden secuencial de salida:
 - Primer Piso: Sala 2
 - Segundo Piso: Sala 5 - Sala 3 - Sala 4

- 2) NOTA: Las salas exteriores saldrán en orden secuencial según la que se encuentre más cercana a la zona de seguridad

ZONA DE SEGURIDAD

El establecimiento cuenta con una zonas de seguridad que se encargara de resguardar la seguridad de los docentes y alumnos a la hora de la evacuación del lugar ubicada específicamente en el sector noroeste y. Los alumnos formaran filas otorgándole mayor beneficios a los curso más pequeños que se posicionaran cerca de puerta de entrada/salida del colegio.

Zona de Seguridad sector noroeste:



ORGANIZACIÓN POR TIPO DE EMERGENCIA

Origen Natural

Sismo: Antes:

- Eliminar las condiciones sub-estándares (pueden causar un entorpecimiento o riesgos para las personas).
- Eliminar obstáculos de las rutas de evacuación
- Mantener las puertas abiertas para facilitar la evacuación

Durante:

- Mantener la calma
- Agacharse afirmarse y cubrirse en un sector de vida o triangulo de vida
- Evaluar la intensidad
- No abandonar el recinto mientras dure el sismo
- Ayudar a las personas que entren en shock

Después:

- Contabilizar a las personas en la zona de seguridad
- Rescate y asistencia a heridos
- Realizar revisión a red eléctrica
- No retirar de las zonas seguras hasta que se levante la alarma

Inundaciones: Antes:

- Se ubicaran las zonas que pueden ser afectar mayormente por la inundación.
- Se ubicaran los elementos tóxicos para alejarlos del agua.
- No tirar basuras en las alcantarillas de la edificación

Durante:

- Se realizara un corte de luz y gas según los lideres de emergencia lo ameriten
- Evitar caminar por aguas por movimiento
- Si se llega a una área inundada deberá tomar oro camino según lo indiquen los lideres de evacuación
- No acercarse a un lugar energizado

Después:

- Eliminar agua estancada
- Limpiar sustancias como medicamentos y otros utensilios de uso

Origen Social

Asaltos: Antes:

- No descuidar los objetos de valor
- Mantenerse alerta ante cualquier situación

Durante:

- Mantener la calma, cualquier reacción puede dañar su integridad
- Colaborar con el asaltante
- Memorizar características y rostro del asaltante

Después:

- Conservar la calma y permanecer atento antes situaciones que podría usar a su favor como comunicarse vía telefónica o el conversar con algún vecino
- Dar a conocer la anomalía mediante señas o guiños
- Llamar a los carabineros
- Constatar lesiones
- Realizar denuncia

Artefactos explosivos: Antes:

- Verificar la edificación previniendo cualquier ataque terrorista
- Realizar revisión a casilleros y pertenencias de trabajadores

Durante:

- Mantenerse informado ante el desarrollo de la emergencia
- Mantener calma y resguardarse lejos del suceso

Después:

- Verificar la existencia de lesionado
- Aislar la zona dañada y proceder a la evacuación parcial
- Verificar daños estructurales en los sistemas sanitarios y las instalaciones eléctricas
- En caso de daño en los sistemas ya indicados, cortar los suministros en los que se consideran necesarios
- De existir algún lesionado pedir a los servicios médicos más cercanos

Origen técnico

Incendios: Antes:

- Revisar las instalaciones eléctricas de la edificación
- Inspeccionar aéreas del recinto
- Efectuar simulacros (plan Cooper)
- Realizar un inventario de equipos contra incendio
- Revisar que las vías de evacuación se encuentren expeditas

Durante:

- Al oír la señal de alarma apague equipos eléctricos y corte el suministro de gas
- En caso de haber fuego cercano y humo alertar con gritos
- No abrir ventanas para que el fuego no se expanda
- Llamar de forma inmediata al cuerpo de bomberos

Después:

- Realizar control de evacuados
- No intervenir con las actividades de bomberos
- Realizar mantenimiento y renovación de quipos en mas estado
- No pase al área del siniestro hasta que las autoridades lo autoricen

Fuga de gas: Antes:

- Si el emplazamiento contase con gas de cañería, por ende la mantención de este deberá recaer responsablemente en el propietario e identificar cuando las mangueras y tuberías de gas tengan fecha de vencimiento, procurando que sus conexiones estén en buen estado realizando una buena inspección visual
- Mantener tanques de gas ventilados al aire libre

Durante:

- Cerrar las llaves de paso de gas más cercanas al área de fuga
- Abrir puertas y ventanas para la circulación del aire
- No conectar, ni desconectar corrientes eléctricas
- Avisar a cuerpo de bomberos
- Dirigirse a zona de seguridad

Después:

- Verificar que la fuga haya cesado
- No involucrarse en las acciones de bomberos
- Permanecer en zona de seguridad hasta que bomberos haya realizado la medición del gas y autorice el reingreso a la edificación

PROCEDIMIENTO GENERAL DE EMERGENCIAS

Evacuación

A continuación se indicaran los distintos procedimientos que deben realizarse de acuerdo a los diferentes tipos de emergencia que se pueden presentar dentro de las dependencias del Colegio Labranza de Dios .

Evacuación Parcial: Esta se desarrollará sólo cuando la emergencia sea detectada oportunamente y sólo requiera la evacuación del piso afectado y además por seguridad y procedimiento, el inmediatamente superior e inferior, hasta el primer piso u otra dependencia del edificio, sin que esta sea necesariamente a la Zona de Seguridad.

Evacuación Total: Se realizará cuando la situación de emergencia sea de gran envergadura (incendio, declarado, llamas violentas hacia el exterior o interior del edificio). En dicho caso se procederá a evacuar totalmente el edificio.

Orden Evacuación: Una vez declarada la emergencia el jefe de emergencia o quien dirigirá el plan, dará la orden para la evacuación del edificio (a viva voz y/o por medio de las alarmas de incendio a la comunidad en general.)

Inicio de la Evacuación: Al oír alarma y orden de evacuación conserve la calma y no salga corriendo, interrumpa completamente sus actividades y siga solo las instrucciones de los líderes y los cuales tendrán conocimientos de los procedimientos a seguir.

Cuando se inicie la evacuación el alumnado deberá seguir los siguientes pasos:

- Paralizar sus actividades.
- Desenchufar o cortar la energía eléctrica y alimentación de gas de todo artefacto o equipo que esté en funcionamiento.
- Dirigirse con calma y sin precipitarse hacia la Vía de Evacuación (Sector Noroeste), para luego dirigirse a la Zona de Seguridad por la alternativa de salida que corresponda, siguiendo las instrucciones del líder de evacuación

PROCESO DE EVACUACION

Dada la orden de evacuación se deberá cumplimiento siguiente procedimiento:

- La cadena de mando estará a cargo de la evacuación, con la colaboración de un ayudante
- Las acciones de evacuación están determinadas según el tipo de siniestro, ejemplo si es un incendio o un sismo.
- Deberán seguir las instrucciones del Líder de Evacuación
- Mantenga siempre la calma.
- Camine en silencio.
- No corra.
- Permanezca en la Zona de Seguridad.
- Nunca regrese a menos que reciba una instrucción de alguna autoridad.

Cada estudiante, docente y trabajador del lugar deberá acatar el procedimiento de evacuación, si existe el caso que alguna persona se negase a seguir el proceso se le explicara una vez más los pasos, si persiste en quedarse en el recinto el jefe de emergencias será contactado, él evaluará la situación y si es posible enviara rescatistas o dará aviso al cuerpo de bomberos para que proceda a entrar el recinto.

TELEFONOS DE EMERGENCIA

A, B, C de la Emergencia

- Ambulancia 131
- Bomberos 132
- Carabineros 133

MIENTRAS ESPERA A BOMBEROS

Luego que se contacte al cuerpo de bomberos se realizaran una serie de pasos a la espera de su llegada.

- Tendrá de conservar su propia calma y la del resto.
- Se designara a alguien para que espere en la calle la llegada de Bomberos.
- Trate mientras de controlar el amago reguardando su integridad y no poniéndose en riesgo
- Si es necesario realice el procedimiento de evacuación siguiendo los procedimientos ya indicado en el presente documento

CUANDO LLEGUE BOMBEROS

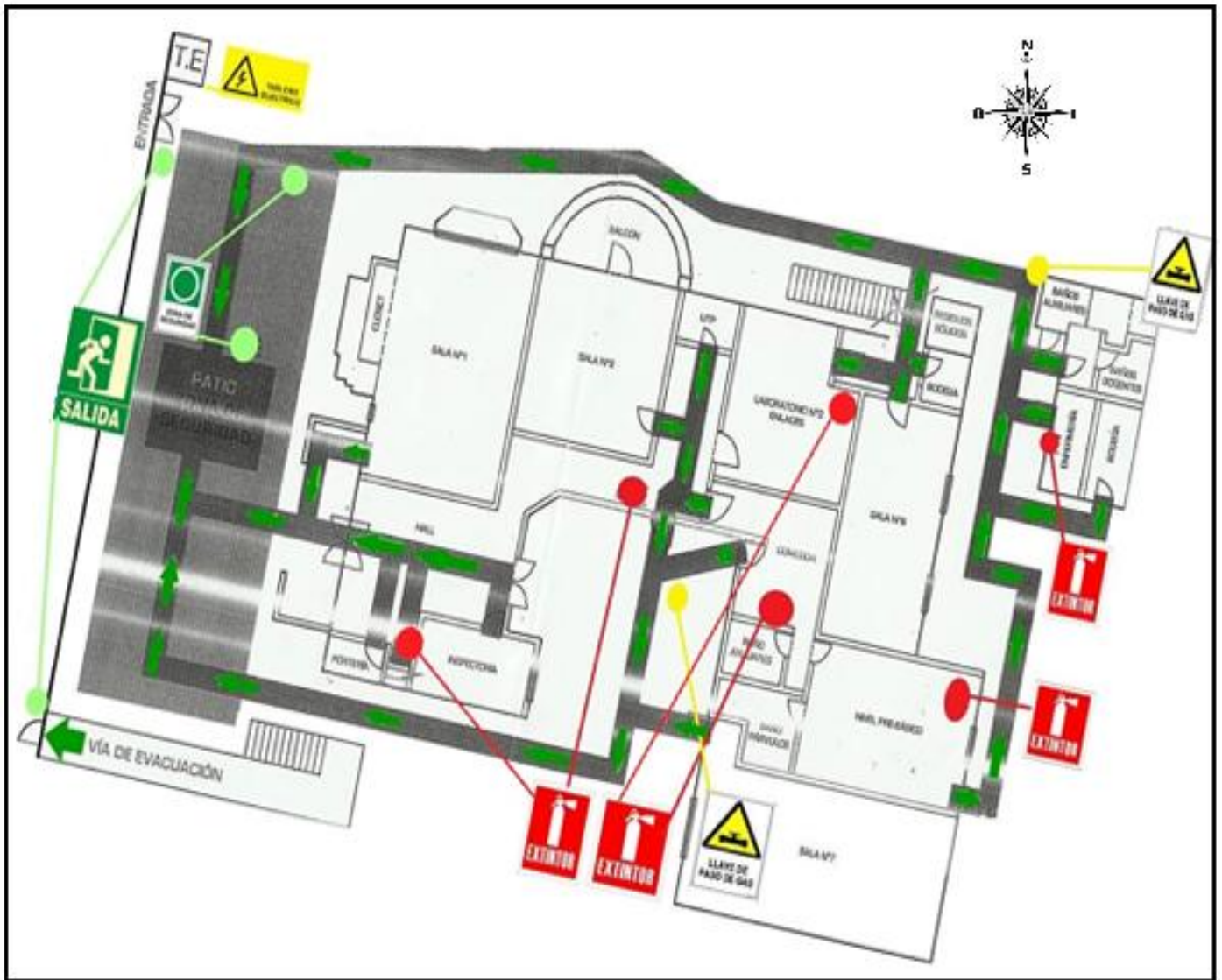
- Debe informarle claramente la información.
- Señale el lugar del incidente.

CONCLUSION

1. Todas las personas ya sean estudiantes, docentes o trabajadores deberán tener sumo conocimiento de la ubicación de los sistemas de protección, extinción, alarmas y vías de evacuación del recinto
2. Se debe tener presente que la evacuación siempre debe realizarse en orden y siguiendo las órdenes del líder designado
3. El líder de evacuación deberá dar los pasos de forma clara y precisa, cualquier error puede provocar un incidente.
4. La evacuación se deberá realizar sincronizadamente, las salas que se encuentren cerca de la salida de emergencia deberán ser los primeros en salir para evitar tumultos a lo demás estudiantes que vienen de las salas inferiores.
5. Se efectuaran simulacros cada mes, todos los trabajadores participaran y colaboraran con la situación.
6. Una vez reunidos de la zona de seguridad se hará un recuento del personal para lograr identificar persona atrapadas en el interior del recinto.
7. El plano de evacuación estará a la disposición de los alumnos para que puedan identificar la zona de seguridad y descifrar dudas a la hora de la evacuación.
8. Es importante señalar que este plan de emergencias fue confeccionado en base a la situación actual del Colegio Evangélico Labranza de Dios

PLANO DE EVACUACION

PRIMER PISO



SEGUNDO PISO

